



# Fachstelle Rebbau SH · TG · ZH

## Nr. 11/2020 Rebbau Aktuell / Weinreben-Mail KW 36

### Die Ernte rückt näher und die Winzer hoffen auf einen gefreuten Herbstbeginn

Auf der Fachstelle liegen bereits die ersten Erntemeldungen der sehr frühen Sorten Solaris oder Siegerrebe vor. Für die Lese der weissen Hauptsorte ist es aber noch zu früh. Die Niederschläge vom letzten Wochenende kamen in diesem Sinne gerade noch zur richtigen Zeit. Das Gewicht der Trauben dürfte damit noch einmal zulegen und mit den prognostizierten sonnigen Tagen dürfen die Winzer auf einen gefreuten Herbstbeginn hoffen.

### Ergiebige Niederschläge Ende August

Die Niederschläge vom Wochenende vom 28. auf den 31. August waren sehr ergiebig, aber grundsätzlich willkommen. Obwohl es örtlich bis fast 100mm Regen innert 72 Stunden gab (in Wädenswil 95 Liter, in Wülflingen 67lt und in Hallau 43lt), kam es nach Kenntnisstand der Fachstelle in den Reben zu keinen Problemen. Dank dem bis anhin sehr guten Gesundheitszustand der Reben, überwiegt der positive Effekt, um das Wasserbilanzdefizit des Sommers zu kompensieren.

### Erste Reifemessungen vom 1. September

Gemäss den Angaben der Meldestellen und Rebberater wurden die ersten Reifemessungen des neuen Jahrgangs durchgeführt. Nach aktueller Einschätzung gehen wir davon aus, dass im Laufe der nächsten Woche die Lese der weissen Hauptsorten Müller-Thurgau (RS) beginnen kann. Aufgrund der teilweise noch eher verhaltenen Zuckerwerte kann sich ein Zuwarten bis anfangs übernächste Woche (ab dem 14. September) lohnen, sofern es die rasch sinkenden Säurewerte zulassen. Aufgrund der aktuellen Einschätzung liegen die Reifewerte nahe am Jahrgang 2019. Die Fachstelle empfiehlt allen Traubenproduzenten frühzeitig mit dem Kellermeister Kontakt aufzunehmen, um die Ernte optimal zu planen.

### Reifemessungen SH, TG, ZH im Vergleich zum Vorjahr

|                        | Müller-Thurgau<br>° Oe am 1.9.2020 | Blauburgunder<br>° Oe am 1.9.2020 | Müller-Thurgau<br>° Oe am 1.9.2019 |
|------------------------|------------------------------------|-----------------------------------|------------------------------------|
| Klettgau (SH)          | 65 – 73                            | 67 – 75                           | 66 – 68                            |
| Stein am Rhein<br>(SH) | 66 – 70                            | 62 – 78                           | 65 – 66                            |
| Weinfeldern (TG)       | 71 – 73                            |                                   | 58 – 64                            |
| Ermatingen (TG)        | 70 – 73                            | 72 – 76                           | 68 – 70                            |
| Weinland (ZH)          | 68 – 70                            | 65 – 68                           | 67 – 71                            |

## Die Population der Wespen nimmt ab, diejenige der KEF nimmt zu

Nach Rücksprachen mit Wespen- und Schädlingsexperten darf davon ausgegangen werden, dass die Wespenpopulation rund zwei Wochen früher als in einem anderen Jahr ihren Höhepunkt erreicht hat und das Auftreten der Wespen in den nächsten Tagen merklich abnehmen wird. Deutlich angestiegen ist hingegen die Population der Kirschessigfliege. Es wurde nach einem leichten Anstieg in der Vorwoche auch in dieser Woche nochmals ein markanter Anstieg registriert. Bonitierungen auf Eiablagen blieben bisher aber alle unter der Schadschwelle von 4% Befall.

Fachstelle Rebbau SH-TG-ZH

01. September 2020

## Frühzeitig und gut montierte Insektenschutznetzte schützen vor Wespen und KEF



## Nächste weinbauliche Termine SH-TG-ZH

|                   |           |              |                                                                                                                                                                                                                                                                                                                                                                                                            |
|-------------------|-----------|--------------|------------------------------------------------------------------------------------------------------------------------------------------------------------------------------------------------------------------------------------------------------------------------------------------------------------------------------------------------------------------------------------------------------------|
| <b>10.09.2020</b> | <b>Do</b> | <b>17:00</b> | <b>Rebbegehung, Weinfeldern (TG)</b><br><b>Ort:</b> Schlossgut Bachtobel,<br>Bachtobelstrasse 76, 8570 Weinfeldern<br><b>Themen:</b> Situation vor der Ernte, KEF, Zwischen-<br>fazit Bioumstellung<br><b>Achtung: Wegen COVID19 Anmeldung erforderlich</b><br>(Anzahl Teilnehmer) bis 06. September an:<br><a href="mailto:nina.baechtold@ktsh.ch">nina.baechtold@ktsh.ch</a> (Teilnehmerzahl beschränkt) |
|-------------------|-----------|--------------|------------------------------------------------------------------------------------------------------------------------------------------------------------------------------------------------------------------------------------------------------------------------------------------------------------------------------------------------------------------------------------------------------------|

|                                                                                     |                                                                                                                                                                                                                                                                                                                                                                                                                                                                                                                                                                                                                                                                                                                                                                                                                                                                                                                                                                                                                                                                                                                                                                                                                                                                                                                                                                                                                                                                                                                                                                                                                                                                                                                    |
|-------------------------------------------------------------------------------------|--------------------------------------------------------------------------------------------------------------------------------------------------------------------------------------------------------------------------------------------------------------------------------------------------------------------------------------------------------------------------------------------------------------------------------------------------------------------------------------------------------------------------------------------------------------------------------------------------------------------------------------------------------------------------------------------------------------------------------------------------------------------------------------------------------------------------------------------------------------------------------------------------------------------------------------------------------------------------------------------------------------------------------------------------------------------------------------------------------------------------------------------------------------------------------------------------------------------------------------------------------------------------------------------------------------------------------------------------------------------------------------------------------------------------------------------------------------------------------------------------------------------------------------------------------------------------------------------------------------------------------------------------------------------------------------------------------------------|
|    | <p><b><u>Kontrolle in agate vor der Weinlese – Produzenten:</u></b></p> <p><b>Traubenpässe 2020:</b> Unter “Abschliessen / Druck”</p> <p><b>Ihre Einkellerer:</b> Kontrollieren Sie unter “Kelterung / Einkellerer” die Liste Ihrer Abnehmer. Löschen Sie unbedingt alle Einkellerer, welchen Sie dieses Jahr nicht abliefern. Die unter “Kelterung / Einkellerer” aufgeführten Betriebe haben Einsicht in Ihren Traubenpass (sofern Sie dies im Zuge der Rebflächenbestätigung nicht gegenteilig gemeldet haben).</p> <p><b>Weinbezeichnungen:</b> Kontrollieren Sie noch einmal allfällige Weinbezeichnungen und melden Sie Änderungen an die Fachstelle. Weinbezeichnungen, welche im Traubenpass erscheinen, müssen auf den Attesten der Kellerei ebenfalls aufgeführt sein! Es sollten daher nur Weinbezeichnungen auf dem Traubenpass erscheinen, welche auch tatsächlich auf der Etikette verwendet werden.</p> <p><b>Weinklassen:</b> Änderungen sind NICHT mehr möglich</p> <p><b><u>Kontrolle in agate vor der Weinlese – Einkellerer:</u></b></p> <p><b>Traubenpässe 2020 Ihrer Lieferanten:</b> Unter "Meine Produzenten"</p> <p>Fragen beantwortet <a href="mailto:mirjam.blunsch@strickhof.ch">mirjam.blunsch@strickhof.ch</a>, 058 105 91 24 (Montag-Mittwoch)</p> <p><b>Kirschessigfliege – Sonderbewilligung:</b> Die kantonale Sonderbewilligung zum Einsatz von Pflanzenschutzmitteln mit dem Wirkstoff Acetamidrid gegen die Kirschessigfliege im Rebbau (Betriebe mit ÖLN) gilt per 17. August 2020 als erteilt für das Gebiet des Kantons Zürich (Direktzahlungsverordnung, Anhang 1 / 6.3.1). Sie ist befristet bis zum 31. Oktober 2020. Weitere Informationen zur KEF hinten im Text.</p> |
|  | <p><b>Das Portal <a href="http://www.agate.ch">www.agate.ch</a> -&gt; Traubenpass TG ist offen. Ab sofort ist die Attestfassung für Kellereien möglich.</b></p> <p>Die gebietsweise KEF- Sonderbewilligung für das Jahr 2020 wurde mit dem Versand der Traubenpässe erteilt. Eine Insektizid-Behandlung ist nur aufgrund eines Eiablage-Nachweises erlaubt. Bisher wurden noch KEINE Eiablagen nachgewiesen. Bei KEF-Verdacht ist mit der Fachstelle Kontakt aufzunehmen.</p> <p>Für Fragen zum Weinbauvollzug wenden Sie sich an <a href="mailto:hans-walter.gysel@ktsh.ch">hans-walter.gysel@ktsh.ch</a>; <a href="mailto:nina.baechtold@ktsh.ch">nina.baechtold@ktsh.ch</a> oder <a href="mailto:christian.aeschlimann@ktsh.ch">christian.aeschlimann@ktsh.ch</a></p>                                                                                                                                                                                                                                                                                                                                                                                                                                                                                                                                                                                                                                                                                                                                                                                                                                                                                                                                           |
|  | <p><b>Das Portal <a href="http://www.agate.ch">www.agate.ch</a> -&gt; Traubenpass SH ist offen. Ab sofort ist die Attestfassung für Kellereien möglich.</b></p> <p>Die gebietsweise KEF- Sonderbewilligung für das Jahr 2020 wurde mit dem Versand der Traubenpässe erteilt. Eine Insektizid-Behandlung ist nur aufgrund eines Eiablage-Nachweises erlaubt. Bisher wurden noch KEINE Eiablagen nachgewiesen. Bei KEF-Verdacht ist mit der Fachstelle Kontakt aufzunehmen.</p> <p>Für Fragen zum Weinbauvollzug wenden Sie sich an <a href="mailto:hans-walter.gysel@ktsh.ch">hans-walter.gysel@ktsh.ch</a>; <a href="mailto:nina.baechtold@ktsh.ch">nina.baechtold@ktsh.ch</a> oder <a href="mailto:christian.aeschlimann@ktsh.ch">christian.aeschlimann@ktsh.ch</a></p>                                                                                                                                                                                                                                                                                                                                                                                                                                                                                                                                                                                                                                                                                                                                                                                                                                                                                                                                           |

## Informationen für die Praxis

Die Traubenreife entwickelt sich im Moment gut, bereits können bei Müller-Thurgau Zuckerwerte zwischen 65 bis 73 °Oe gemessen werden. Auffallend sind die eher tiefen Säurewerte, vielfach liegen diese bereits unter 10 g/L. Auch Blauburgunder entwickelt sich gut, die Zuckergehalte variieren aber noch stark und liegen momentan zwischen 62 bis knapp 78 °Oe. Soweit man derzeit abschätzen kann, wird die Hauptlese von Müller-Thurgau zwischen dem 10. und 20. September stattfinden.

### Schwarzholzkrankheit

Kurz vor der Ernte ist der optimale Zeitpunkt für eine Kontrolle der Rebberge und das Markieren verdächtiger Stöcke. Die typischen Symptome:

1. Blätter nach unten gerollt, mit Verfärbungen und brüchig,
2. Keine oder verwelkte Blüten oder Trauben,
3. Mangelnde Verholzung der Triebe,

sind jetzt an erkrankten Rebstöcken bereits gut zu sehen.

Nur wenn alle drei Symptome auftreten handelt es sich um Schwarzholzkrankheit.

Befallene Stöcke sollten markiert oder sofort gerodet bzw. zurückgeschnitten werden. Besonders anfällig sind die Sorten Cabernet Dorsa, Chardonnay und Gamaret, aber auch auf Blauburgunder sieht man häufig Symptome. Brennesseln gelten als die wichtigste Wirtspflanze der Winden-Glasflügelzikade, dem Überträger der Schwarzholzkrankheit. Langfristig ist daher der Kontrolle der Brennesseln in der Parzelle und der näheren Umgebung besondere Aufmerksamkeit zu schenken.

### Esca

Im Laufe des Augusts konnten vereinzelt absterbende (verdorrende) Stöcke in den Rebbergen gefunden werden. Laut unseren Informationen handelt es sich dabei um die akute Form der Esca-Krankheit. Eine direkte Bekämpfung ist nicht möglich, betroffene Stöcke erholen sich auch nach einem starken Rückschnitt nicht mehr vollständig.

### Kirschessigfliege

Vor allem frühe rote Sorten und Parzellen in Heckennähe oder in der Nähe von Obstgehölzen sind regelmässig auf Befall zu kontrollieren um, wenn nötig, rechtzeitig reagieren zu können. Konsequente Laubarbeit und das Kurzhalten des Unterwuchses bis zur Ernte sorgen für gute Durchlüftung der Traubenzone und vermindern so das Risiko für KEF Befall.

Die aktuelle Übersicht der Fangzahlen finden Sie auf der Webseite des Landwirtschaftsamtes Schaffhausen unter «Weinbau», «Beratung Weinbau» unter Downloads (Link: <https://sh.ch/CMS/get/file/6aaf719a-d042-45b4-b1ca-4af9468c7980>), und auf der Webseite des Strickhofs unter der Rubrik Fachwissen > Rebbau > Wissen.

Vorbeugende Massnahmen und die allgemeine Bekämpfungsstrategie sind im Merkblatt 101 «Drosophila suzukii im Rebbau» von Agroscope beschrieben. Sind bei anfälligen Sorten und Lagen Behandlungen gegen die Kirschessigfliege geplant, sollten



bevorzugt Kaolin (Surround) oder Kalk (Nekagard 2) eingesetzt werden. Dabei ist auf eine gute Benetzung der Traubenzone zu achten! Die Wirkung dieser Produkte ist, bei korrekter Anwendung, mit derer von Insektizidbehandlungen vergleichbar.

Von einem vorschnellen Einsatz von Insektiziden raten wir ab, aufgrund der Nützlichkeitschonung und allfälliger Rückstände. Wir weisen darauf hin, dass das alleinige Auftreten der KEF oder ein starkes Ansteigen der Fallenfänge noch nicht ausreichen, um eine Insektizidbehandlung durchführen zu können. Bei starkem Befall und vorhandenen Eiablagen kann ein Einsatz aber gerechtfertigt sein. In der folgenden Tabelle (Auszug aus dem Merkblatt zur KEF, Agroscope) finden Sie die bewilligten Mittel gegen die KEF. Die angegebenen Wartezeiten sind unbedingt einzuhalten!

**Tabelle 3: Zugelassene Pflanzenschutzmittel für den Rebbau im 2020**

Wichtige Hinweise zu den bewilligten Pflanzenschutzmitteln: Insektizidbehandlungen sollten vermieden werden. Vorbeugende Behandlungen vor dem Farbumschlag und nach der Ernte sind nutz- und wirkungslos. Nur bewilligte Produkte dürfen im Notfall verwendet werden, die entsprechenden Auflagen müssen eingehalten werden. Die Wirkung der Wirkstoffe Gelöschter Kalk und Acetamidrid ist nicht garantiert. Im Vergleich zum Jahr 2019 sind Pyrethrine nicht mehr zugelassen.

| Weinbau                                 | Wirkstoff (Handelsname) | Konzentration Dosierung                 | Wirkungsdauer            | Bemerkungen                   |                                                                                                                                                         |
|-----------------------------------------|-------------------------|-----------------------------------------|--------------------------|-------------------------------|---------------------------------------------------------------------------------------------------------------------------------------------------------|
| Bewilligte Mittel                       | Zugelassen für ÖLN      | Kaolin = Tonerde (Surround)**           | 2%<br>24 kg/ha           | >10 Tage bei trockenem Wetter | Traubenzone, ab BBCH 83 oder erster Eiablage, nach Regen erneuern, nicht auf Tafeltrauben                                                               |
|                                         |                         | Spinosad (Audienz)                      | 0.0067%<br>0.08 l/ha     | 5 bis 7 Tage                  | Max. 3x, Traubenzone, ab BBCH 83 und Nachweis von Eiern, Wartezeit 7 Tage, nicht auf verletzte Trauben und bei Tafeltrauben einsetzen, bienengefährlich |
| Befristete Allgemeinverfügung für 2020* | ***                     | Gelöschter Kalk (Nekagard 2)**          | 0.17- 0.42%<br>2-5 kg/ha | >10 Tage bei trockenem Wetter | Traubenzone, ab BBCH 83, nach Regen erneuern, Wartezeit 7 Tage, nicht auf Tafeltrauben                                                                  |
|                                         |                         | Acetamidrid (Gazelle SG, Basudin SG...) | 0.02%<br>240 g/ha        | 5 bis 7 Tage                  | Max. 1x, Traubenzone, ab BBCH 83 und Nachweis von Eiern, Wartezeit 14 Tage, nicht auf Tafeltrauben                                                      |

\*Allgemeinverfügungen BLW vom 04.02.2020 für Notfallzulassungen.

\*\*im Bio-Rebbau zugelassene Produkte

\*\*\* kantonale Sonderbewilligung für ÖLN notwendig, nicht zugelassen für Vitisswiss Zertifikat

### Wespen:

Beobachtungen in der Praxis deuten darauf hin, dass der Einsatz von Kaolin einen gewissen vergrämenden Effekt auf Wespen hat. Ausserdem wird festgestellt, dass bereits angefressene Beeren besser eintrocknen. Ob dieser Effekt einen Einfluss auf das Auftreten von Botrytis oder Essigfäule hat, ist aber unklar.

### Vögel:

Wichtig ist, dass Rebnetze korrekt angebracht werden, da schlecht verlegte Netze eine grosse Gefahr für Igel und Vögel darstellen. Die Netze sind laufend zu kontrollieren und sollten nach der Ernte so rasch wie möglich entfernt werden. Nähere Informationen zur Vogelabwehr finden Sie im Merkblatt 404 «Alles Vernetzt» von Agroscope. Siehe <http://link.ira.agroscope.ch/de-CH/publication/6236>

**Bild 1 und 2:** Links sieht man Symptome der Schwarzholzkrankheit, rechts einen Rebstock mit Esca-Befall.



**Bild 3:** Akute Form der Esca, der Stock verdorrt innert kurzer Zeit.





**Bild 4:** Korrekt angebrachte Vogelnetze verhindern, dass sich Tiere darin verfangen.

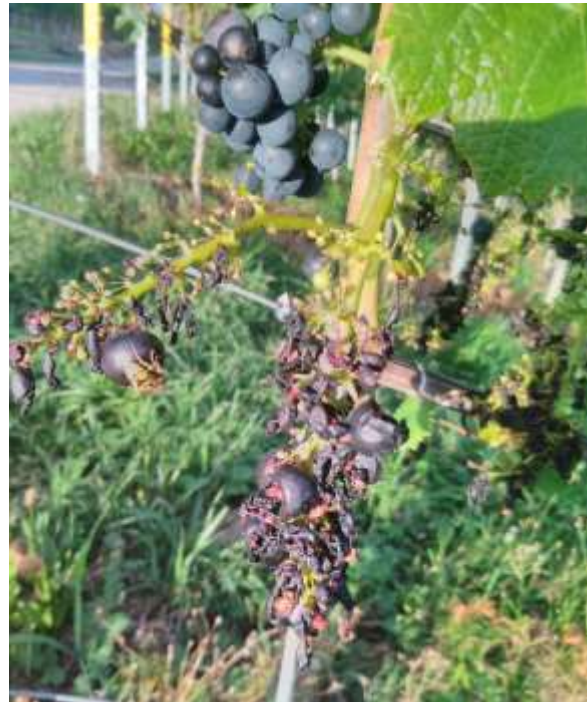


**Bild 5:** Wespen höhlen die Traubenbeeren aus (siehe Bildmitte). Gemäss verschiedenen Wespenexperten (siehe [www.abcsb.ch](http://www.abcsb.ch) oder [www.umsiedlungen.ch](http://www.umsiedlungen.ch)) sollte die Wespenpopulation in den nächsten Tagen abnehmen.





**Bilder 6 + 7 (P. Zitt):** Wespen können punktuell erhebliche Schäden verursachen. Wespenfallen sind ein gutes Mittel. Zusammen mit frühzeitig aufgespannten Seitennetzen kann ein guter Schutz erreicht werden. Schädlingsexperten empfehlen das Aufhängen von Wespenfallen am Parzellenrand in der Einflugrichtung der Wespen. Ein Rezept für Köderflüssigkeit siehe <https://www.abcsb.ch/oekologische-insektenfallen-hausmit>



**Bild 8:** Die Fachstelle führt in diesen Tagen in Absprache mit den kantonalen Pflanzenschutzfachstellen die Gebietsüberwachung von Quarantäneorganismen durch. Beprobte Rebstöcke wurden markiert.





**Bild 9:** Sogenannte "Wintertröller" gehören nicht in die Traubenzone und sollten entfernt werden.



**Bild 10:** Die Population der Kirschessigfliege ist seit letzter Woche nochmals markant angestiegen. Aktuell liegen der Fachstelle aber noch keine Meldungen über Schäden auf den Trauben vor.

Die aktuellen Fangzahlen finden sich hier <https://sh.ch/CMS/get/file/60834620-c0d1-4e0a-93ae-2cf018139125>

Kanton Schaffhausen  
 Fachstelle Pflanzenschutz  
 2019-2022: Neuhaus an Froschli



**Kirschessigfliege-Monitoring 2020**  
 in Zusammenarbeit mit den örtlichen Rebbaueorganisationen

Statistik (Fangzahlen männlicher Fliegen)

Meldung vom 31.08  
 ⬇️ ⬆️ ⬇️

| Kanton Schaffhausen                  | Fangfristwoche |           |            |           |            |           |            |            |            |            |          |          |          |          |          |          |          |          |          |          |
|--------------------------------------|----------------|-----------|------------|-----------|------------|-----------|------------|------------|------------|------------|----------|----------|----------|----------|----------|----------|----------|----------|----------|----------|
|                                      | 01             | 02        | 03         | 04        | 05         | 06        | 07         | 08         | 09         | 10         | 11       | 12       | 13       | 14       | 15       | 16       | 17       | 18       | 19       | 20       |
| Fähkantonorte in folgenden Gemeinden | 01             | 02        | 03         | 04        | 05         | 06        | 07         | 08         | 09         | 10         | 11       | 12       | 13       | 14       | 15       | 16       | 17       | 18       | 19       | 20       |
| Baselgem. Oberengen                  | 5              | 3         | 16         | 8         | 11         | 16        | 15         | 0          | 0          | 0          | 0        | 0        | 0        | 0        | 0        | 0        | 0        | 0        | 0        | 0        |
| Dürflingen                           | 74             | 0         | 26         | 2         | 25         | 2         | 35         | 0          | 38         | 0          | 38       | 0        | 0        | 0        | 0        | 0        | 0        | 0        | 0        | 0        |
| Häfelfen                             | 15             | 2         | 1          | 1         | 0          | 0         | 2          | 1          | 4          | 0          | 0        | 0        | 0        | 0        | 0        | 0        | 0        | 0        | 0        | 0        |
| Schaffhausen                         | 0              | 0         | 2          | 1         | 23         | 0         | 0          | 2          | 10         | 0          | 0        | 0        | 0        | 0        | 0        | 0        | 0        | 0        | 0        | 0        |
| Sören am Rhein                       | 80             | 10        | 10         | 7         | 0          | 7         | 30         | 15         | 40         | 20         | 0        | 0        | 0        | 0        | 0        | 0        | 0        | 0        | 0        | 0        |
| Wülthgen/Oberrlingen                 | 38             | 13        | 0          | 0         | 10         | 0         | 30         | 2          | 57         | 18         | 0        | 0        | 0        | 0        | 0        | 0        | 0        | 0        | 0        | 0        |
| <b>Summe SH</b>                      | <b>208</b>     | <b>38</b> | <b>46</b>  | <b>20</b> | <b>66</b>  | <b>20</b> | <b>124</b> | <b>31</b>  | <b>167</b> | <b>67</b>  | <b>0</b> | <b>0</b> | <b>0</b> | <b>0</b> | <b>0</b> | <b>0</b> | <b>0</b> | <b>0</b> | <b>0</b> | <b>0</b> |
| Kanton Thurgau                       | 01             | 02        | 03         | 04        | 05         | 06        | 07         | 08         | 09         | 10         | 11       | 12       | 13       | 14       | 15       | 16       | 17       | 18       | 19       | 20       |
| Fähkantonorte in folgenden Gemeinden | 01             | 02        | 03         | 04        | 05         | 06        | 07         | 08         | 09         | 10         | 11       | 12       | 13       | 14       | 15       | 16       | 17       | 18       | 19       | 20       |
| Ermoldingen/Sollenstein              | 10             | 0         | 0          | 20        | 0          | 20        | 10         | 40         | 0          | 20         | 0        | 0        | 0        | 0        | 0        | 0        | 0        | 0        | 0        | 0        |
| Ussersingen                          | 0              | 20        | 0          | 10        | 0          | 40        | 0          | 30         | 0          | 40         | 0        | 0        | 0        | 0        | 0        | 0        | 0        | 0        | 0        | 0        |
| Vordorf                              | 0              | 0         | 10         | 0         | 10         | 0         | 20         | 0          | 10         | 0          | 0        | 0        | 0        | 0        | 0        | 0        | 0        | 0        | 0        | 0        |
| <b>Summe TG</b>                      | <b>10</b>      | <b>20</b> | <b>20</b>  | <b>47</b> | <b>17</b>  | <b>70</b> | <b>30</b>  | <b>110</b> | <b>20</b>  | <b>110</b> | <b>0</b> | <b>0</b> | <b>0</b> | <b>0</b> | <b>0</b> | <b>0</b> | <b>0</b> | <b>0</b> | <b>0</b> | <b>0</b> |
| Kanton Zürich                        | 01             | 02        | 03         | 04        | 05         | 06        | 07         | 08         | 09         | 10         | 11       | 12       | 13       | 14       | 15       | 16       | 17       | 18       | 19       | 20       |
| Fähkantonorte in folgenden Gemeinden | 01             | 02        | 03         | 04        | 05         | 06        | 07         | 08         | 09         | 10         | 11       | 12       | 13       | 14       | 15       | 16       | 17       | 18       | 19       | 20       |
| Eschli                               | 20             | 0         | 10         | 0         | 10         | 0         | 10         | 0          | 20         | 0          | 10       | 0        | 10       | 0        | 0        | 0        | 0        | 0        | 0        | 0        |
| SORA (Agrarcenter)                   | 41             | 20        | 20         | 0         | 10         | 11        | 40         | 30         | 30         | 20         | 0        | 0        | 0        | 0        | 0        | 0        | 0        | 0        | 0        | 0        |
| Vorderwei (Agrarcenter)              | 15             | 0         | 0          | 0         | 10         | 0         | 10         | 0          | 10         | 0          | 0        | 0        | 0        | 0        | 0        | 0        | 0        | 0        | 0        | 0        |
| Weesen ZH                            | 110            | 7         | 30         | 7         | 37         | 0         | 30         | 10         | 40         | 10         | 0        | 0        | 0        | 0        | 0        | 0        | 0        | 0        | 0        | 0        |
| Vrullingen (Streichhof)              | 7              | 0         | 0          | 0         | 10         | 10        | 10         | 0          | 0          | 0          | 0        | 0        | 0        | 0        | 0        | 0        | 0        | 0        | 0        | 0        |
| <b>Summe ZH</b>                      | <b>233</b>     | <b>7</b>  | <b>60</b>  | <b>17</b> | <b>77</b>  | <b>10</b> | <b>110</b> | <b>50</b>  | <b>120</b> | <b>50</b>  | <b>0</b> | <b>0</b> | <b>0</b> | <b>0</b> | <b>0</b> | <b>0</b> | <b>0</b> | <b>0</b> | <b>0</b> | <b>0</b> |
| <b>Summe SH+TG+ZH</b>                | <b>467</b>     | <b>66</b> | <b>132</b> | <b>74</b> | <b>153</b> | <b>50</b> | <b>264</b> | <b>111</b> | <b>297</b> | <b>117</b> | <b>0</b> | <b>0</b> | <b>0</b> | <b>0</b> | <b>0</b> | <b>0</b> | <b>0</b> | <b>0</b> | <b>0</b> | <b>0</b> |

F1 = Falle 1 für anfangs verteilte

F2 = Falle 2 für Standardfliegen oder -sorten (Blaukugeln, keine Fangfliegen)

Fußaktuell vom 31.08.2020